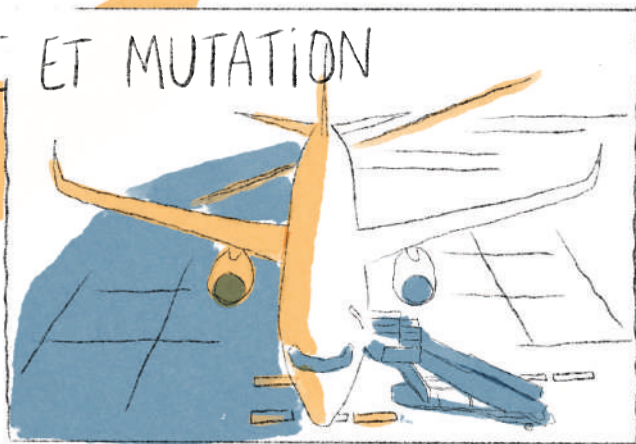


BOULEVARD DES ARTS

STRATÉGIE ARTISTIQUE ET MUTATION
URBAINE DU TRAM 9



DE PARIS - PORTE DE CHOISY - À ORLY AÉROPORT

INITIATIVE #4

Aménagement urbain
Ligne de tramway

CLAC
SE
LURE
PROTOCOLE



FACILITER L'INSERTION DE CLAUSES CULTURE DANS LES MARCHÉS PUBLICS D'OPÉRATIONS D'ARCHITECTURE, D'URBANISME OU D'AMÉNAGEMENT

Ce livret s'inscrit dans une collection analysant neuf expériences inspirantes ayant associé des démarches culturelles et artistiques à des projets d'architecture, d'urbanisme ou de territoire. L'objectif est de lever le voile sur les rouages de ces projets atypiques, leurs leviers, leurs moyens d'agir, leurs montages juridiques et financiers, leurs effets positifs comme négatifs, les freins et les opportunités rencontrés...

Dans la continuité des sujets travaillés par le POLAU, cette collection s'inscrit dans l'ensemble des ressources du protocole «Clause Culture». L'enjeu principal est d'offrir de nouvelles perspectives en matière de génie territorial, intégrant une démarche culturelle dès l'amont d'opération de transformation ou de transition architecturale ou urbaine.

Depuis 2007, le POLAU (lauréat du palmarès jeunes urbanistes - 2010) relie les arts, les sciences et les territoires. Il crée les conditions de la rencontre à travers des résidences, des méthodes, des expérimentations de territoire, et œuvre au déploiement de l'urbanisme culturel.



BOULEVARD DES ARTS

En un clin d'œil

Où?

Entre Paris et Orly, en passant par Ivry-sur-Seine, Vitry-sur-Seine, Choisy-le-Roi et Thiais, département Val-de-Marne, région Île-de-France

Quand?

De 2017 à 2020

Formats de la démarche culturelle associée?

Visites de site, interventions artistiques, ateliers participatifs, scénographie urbaine, permanence culturelle

Objectifs?

- Mettre en œuvre l'axe n°2 de la charte aménagement - transport
- Affirmer une dimension artistique et culturelle de type «HQAC» (Haute Qualité Artistique et Culturelle)

1. Signée en novembre 2015, la Charte aménagement-transport a porté les quatre ambitions suivantes :

- Accompagner la mutation urbaine engagée
- Affirmer la dimension culturelle et artistique du projet
- Renforcer le caractère structurant et qualitatif de cet axe urbain et magistral
- Anticiper le prolongement du Tram 9 d'Orly-ville à Orly-aéroport.

2. Créée en 2007, la démarche HQAC imaginée par l'artiste Stefan Shankland est à la fois, un objet de réflexion conceptuel et un outil de travail effectif, pour accompagner artistiquement, culturellement et socialement les mutations urbaines.

Les acteur-ices du projet

Maîtrise d'ouvrage:

Établissement Public Territorial (ETP) Grand-Orly Seine Bièvre

Assistance à Maîtrise d'ouvrage en urbanisme culturel:

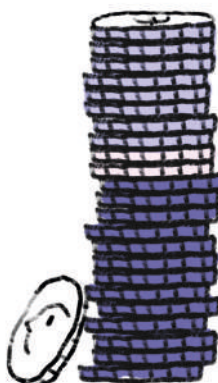
Le Troisième Pôle et Stefan Shankland avec en production Lieux Communs

Partenaires:

Conseil régional d'Île de France, Conseil départemental du Val-de-Marne, villes de Choisy-le-Roi, Ivry-sur-Seine, Orly, Paris, Thiais, Vitry-sur-Seine, Établissement public d'aménagement Orly Rungis - Seine Amont, Comité départemental du tourisme du Val-de-Marne, Association pour le Développement du pôle Orly-Rungis, Conseil de Développement du Val-de-Marne, Aéroport de Paris, Île-de-France Mobilités, Établissement public foncier d'Île-de-France, Institut d'aménagement et d'urbanisme d'Île-de-France

Budget estimé:

262 950 € TTC



Focus sur



Contexte de la démarche urbaine

L'arrivée du Tram 9 est saisie comme une occasion de porter la définition du concept de Boulevard des Arts, - la route départementale 5, et de définir les modalités d'accompagnement de la population à l'incarner, notamment durant la phase chantier.

Le paysage du linéaire de 11 km reliant Paris à Orly, en passant par les villes d'Ivry, Vitry, Thiais et Choisy-Le-Roi a été profondément modifié, traversant des communes ayant toutes développé des forts partis pris en matière de politique culturelle et d'art dans l'espace public.



BOULEVARD DES ARTS

Les étapes du projet



2014
Présentation de la Charte
Aménagement-transport
-Tramway Paris-Orly

Décembre 2016
Notification du marché et prise
en main de la mission (axes
de la charte aménagement
transports, données d'entrée,
caractéristiques du projet
Tram 9)

Janvier 2017 à Juillet 2017
Lancement d'un Schéma
directeur *Boulevard des arts*
à remettre à EPT Grand-Orly
Seine Bièvre pour qu'il puisse
se saisir de recommandations
dans le cadre de ses missions
d'aménagement et notamment
de la RD5 qui traverse cinq
communes (mission 1)

Juin 2018
Les promenades
urbaines *Destination*
Paris-Orly

**Novembre 2017 –
octobre 2018**
Projet 11km/24mois
(Studio, édition, film)

**À partir de Septembre 2017-
jusqu'en 2020**
Actions de terrain impliquant les
acteurs, les institutions culturelles
situés le long de la RD5, les villes
traversées, les associations locales
et les habitants (mission 2)

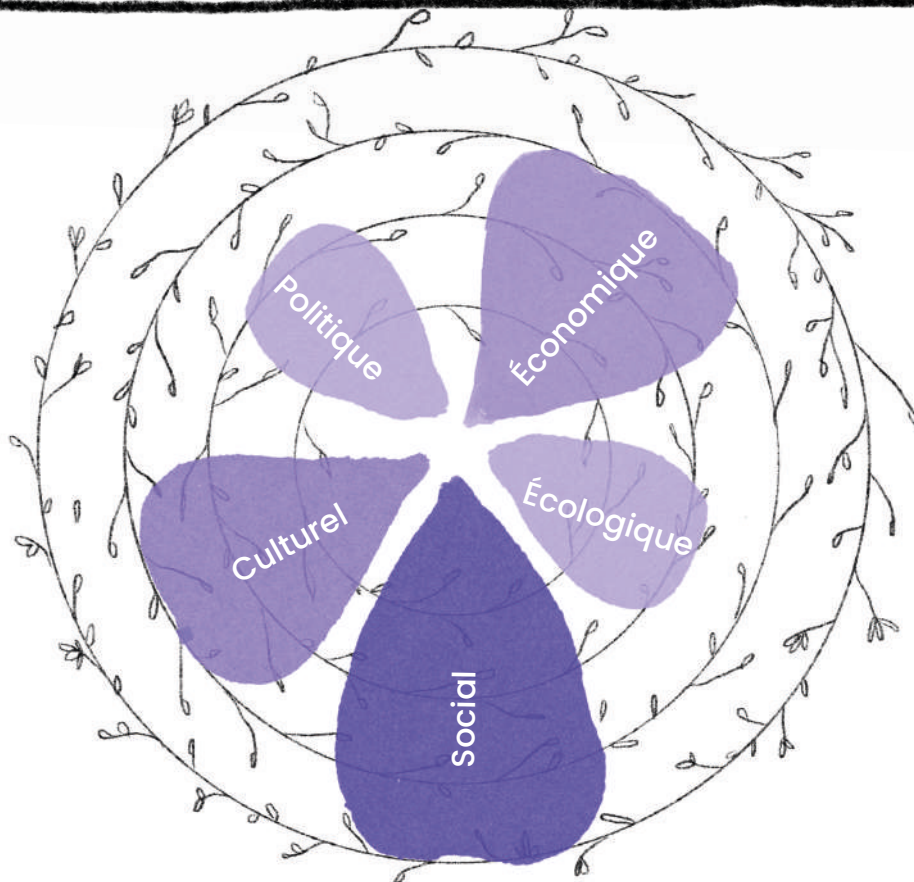
Septembre 2019
Diffusion du film *Les Nouveaux
Anciens – Prendre la place de
Rouget de Lisle*

**20, 21, 22 septembre
et 4 et 5 octobre 2019**
*Le Grand Tour du
Boulevard des arts*

Mars 2020
Remise du Schéma
directeur du *Boulevard
des arts*

BOULEVARD DES ARTS

Les effets d'une approche culturelle et artistique



Culturel

- Écrire un récit fondateur comme marqueur de l'identité du territoire
- Décadrer les contraintes d'un chantier par des imaginaires associés
- Assumer une expérimentation transdisciplinaire et pluri-acteurs
- Tisser des liens entre les acteurs de la culture (institutionnels, associatifs...) du territoire
- Valoriser le patrimoine industriel et naturel de cette portion urbaine
- Mise en avant des pratiques de graff et des cultures urbaines

Politique

- Alimenter la nouvelle organisation territoriale, par l'invention de nouveaux modes de coopération dans les projets urbains
- Révéler et réinvestir des espaces publics en déployant les pratiques de l'urbanisme transitoire et culturel
- Proposer une réflexion ouverte sur la place de la culture dans la fabrique de la ville

Économique

- Apporter une autre valeur d'usage au territoire
- Créer un fil rouge et contribuer à la cohérence entre des collectivités
- Valoriser le foncier et le bâti existant

Écologique

- Déconstruire la mono-culture de la voiture en encourageant la marche et en réfléchissant à des itinéraires en mobilités actives
- Adoucir les mobilités par des actions de préfiguration du Tram9 (parcours, marquage piéton...)
- Révéler le patrimoine naturel, les espaces verts, les lieux de promenades

Social

- Proposer des rendez-vous, événements et temps forts culturels à un large public
- Sensibiliser aux questions urbaines, patrimoniales et environnementales
- Fédérer les riverains autour d'une programmation régulière (particuliers, associations, institutions...)
- Utiliser l'expérimentation comme support pédagogique et le chantier comme lieu d'école hors-les-murs

BOULEVARD DES ARTS

Paroles aux protagonistes



MAÎTRISE D'OUVRAGE

Richard Limier

Ingenieur et urbaniste, chef de projet
mobilité durable - Établissement
Public Territorial (ETP) Grand-Orly
Seine Bièvre

Le concept du Boulevard des arts a été formulé dans un document stratégique de Paul Chemetov en 2000 autour de "l'axe royal", la RD5 qui traverse six communes. Ce concept théorique illustre au départ la richesse de l'offre culturelle existante le long de ce linéaire de 11 km. La volonté partagée de seize acteurs (collectivités, acteurs de l'aménagement, de l'économie et des transports) d'accompagner la mutation urbaine de cette voie stratégique, entre Paris et Orly, s'est concrétisée par la signature d'une charte Aménagement Transport en 2015 et la programmation du Tramway 9 jusqu'à Orly. Ce chantier était aussi un prétexte à la requalification de l'espace public et à la structuration d'une offre culturelle déjà présente le long du linéaire.

Créé le 1er janvier 2016, l'Établissement public territorial Grand-Orly Seine Bièvre a piloté l'axe 2 de la charte portant sur le volet culturel de l'aménagement. Le concept du Boulevards des arts a été réactivé de

manière plus transversale et approfondie sur l'axe "culture". Un marché public a été lancé avec un budget de 239 000€ HT et l'EPT a piloté la démarche phasée sur trois ans avec l'objectif de créer du lien au sens propre et figuré. Le temps subi du chantier devenait un temps actif grâce à cette parenthèse culturelle et artistique.

Le territoire est riche d'une diversité d'acteurs culturels, du lieu transitoire alternatif au plus institutionnel comme le Musée d'Art Contemporain du Val-de-Marne. Les balades urbaines étaient de bons moyens de créer une dynamique collective et des liaisons territoriales.

La démarche transversale s'est heurtée à différentes visions de la notion de culture. Le Boulevard des arts

était perçu comme un OVNI par certains partenaires de la charte aménagement mobilité.

Les difficultés de pilotage s'expliquent par l'échelle du projet et le nombre élevé de partenaires. Pour les équipes opérationnelles du projet de tramway, c'était aussi un choc culturel. Le projet a pu aussi être perçu par certains habitants comme une opération de marketing territorial au bénéfice de la promotion immobilière, avec un risque

de gentrification pour les quartiers. La démarche aurait pu être labellisée et reproduite ailleurs. Si le manque de valorisation est regrettable, l'opération a néanmoins fait office de révélateur du territoire.

**« Perçu comme un OVNI
par certains partenaires
de la charte
aménagement mobilité,
le «Boulevard des arts»
a fait office de révélateur
du territoire »**

BOULEVARD DES ARTS

Paroles aux protagonistes



ASSISTANCE À MAÎTRISE D'OUVRAGE EN URBANISME CULTUREL

Stefan Shankland

Artiste plasticien, enseignant-chercheur, direction artistique du programme de recherche et d'expérimentation autour du chantier du Tram 9

L'Établissement public territorial (EPT) Grand-Orly Seine Bièvre et ses partenaires ont souhaité profiter du temps du chantier urbain pour préfigurer et rendre sensible cette identité composite du Boulevard des arts. En effet, la RD5 est devenue progressivement un axe majeur, support de la politique culturelle et artistique des collectivités traversées par le tramway. Notre mission a démarré en 2017 au milieu du chantier du tramway, lors du dévoiement des réseaux.

Notre présence s'est prolongée pendant les trois années suivantes de chantier. Cette « permanence culturelle » a permis de nouer une série de partenariats opérants dès la première année, notamment avec les étudiants et les enseignants du Diplôme Supérieur d'Arts Appliqués (DSAA) Alternatives Urbaines de Vitry-sur-Seine, le CAUE du Val-de-Marne, le lycée professionnel de Vitry-sur-Seine et les étudiants du BTS design. Au cours des trois ans d'exploration du

territoire, nous avons rencontré de nombreuses initiatives, des artistes, des institutions culturelles, des acteurs associatifs en demande d'innovation, de création et de prototypage.

Notre projet hybride, associant territoire en transformation, chantier du TRAM9, démarche artistique et culturelle, a alimenté le concept de Boulevard des arts. Notre programmation artistique et culturelle hors-les-murs, a mis au jour et en relation des acteurs divers tous liés au territoire et à la culture. A l'issue de notre mission

de 3 ans, un schéma directeur culturel a été livré. Il énonçait un ensemble de constats et de propositions en lien avec le concept de Boulevard des arts : comment lui donner un rôle plus actif dans le territoire — notamment pour rendre plus visible et mieux soutenir la diversité des projets artistiques et culturels de terrain qui existent sur le territoire.

Le schéma directeur du Boulevard des arts a été le fruit d'un travail poussé d'enquêtes, de rencontres avec les acteurs et les habitants, et d'actions artistiques collaboratives de terrain durant plus de 3 ans. À notre connaissance, pas ou peu de suite ont été données aux différentes propositions.

« Le schéma directeur du Boulevard des arts a été le fruit d'un travail poussé d'enquêtes, de rencontres avec les acteurs et les habitants »



BOULEVARD DES ARTS

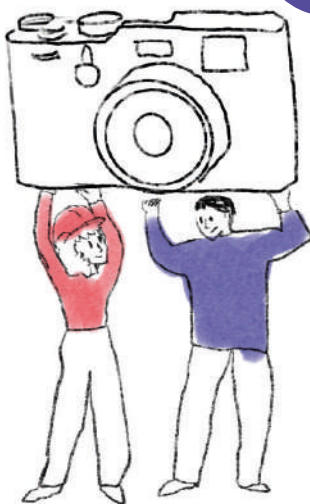
Les formats artistiques et culturels mobilisés*

1



Des explorations et promenades urbaines thématiques et pédagogiques

2



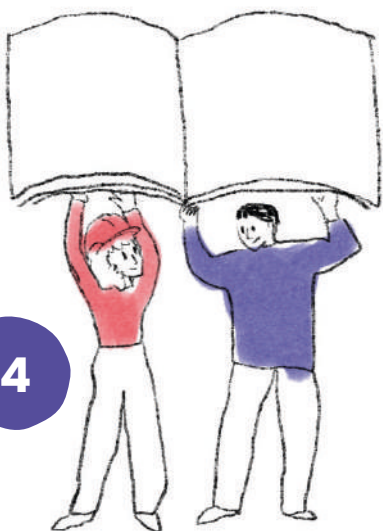
○ Des performances photographiques, [Studio 11 KM](#),
○ Et film : *11KM /33mn*, [DSAA Alternatives Urbaines de Vitry-sur-Seine](#)

3



Des événements conviviaux, culturels et artistiques ouverts :
○ *Le grand tour*, festival itinérant, le long du chantier du Tram 9, Graphisme [Benjamin Grafmeyer](#)
○ *Pique-nique paysager partagé*, [Vé Paysages](#)

4



Des collaborations avec des praticiens, des étudiants en architecture...

5

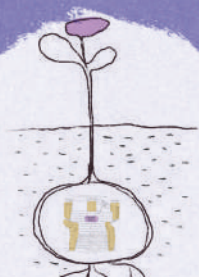


Des éditions d'ouvrage et autres supports graphiques avec une identité visuelle dédiée, dont un schéma directeur culturel

* non exhaustifs

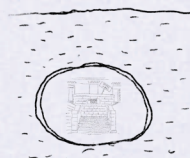
BOULEVARD DES ARTS

Que retenir?



LES GRANDS ENSEIGNEMENTS:

- La démarche sur le temps long et les nombreuses déambulations ont permis de **décrire collectivement le territoire** et ses atouts, fédérer un nombre important de personnes et **animer l'espace public**
- La commande passée par la maîtrise d'ouvrage pour avoir un axe culturel et artistique a assuré un **portage réel** des démarches du Boulevard des arts et **une montée en compétences pour toute la chaîne d'acteurs** à ces nouvelles approches
- Les communes engagées dans le projet ont pu s'appuyer sur le Boulevard des arts pour **développer leur propre politique culturelle locale** préexistante
- L'atterrissage dans un **schéma directeur culturel** de plusieurs années de programmation, assoie et **conforte la dimension artistique et culturelle**, passée et à venir, du projet urbain

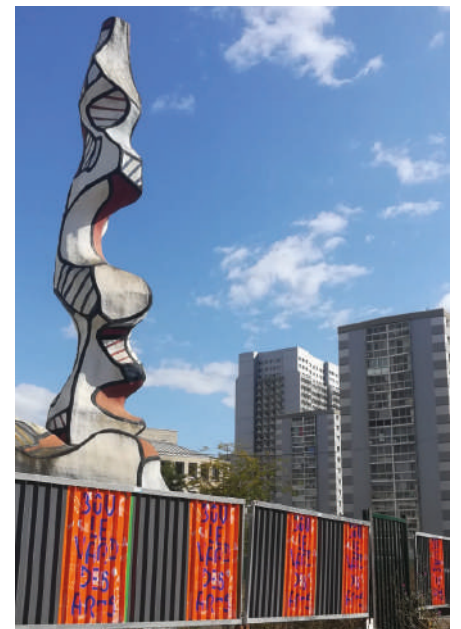


LES LIMITES PRESENTIES:

- Le projet artistique de terrain donne lieu à un schéma directeur qui n'est pas repris par les acteurs opérationnels
- Les six communes impliquées dans le projet ont des couleurs politiques différentes et ne partagent **pas la même vision de la culture**. La démarche transversale aux communes s'en trouve dégradée d'autant que **le territoire ne se positionne pas/plus comme commanditaire du projet**
- Penser "la culture à partir du territoire" et penser "le territoire avec la culture" suppose **de dépasser les frontières municipales** avec des budgets adaptés à cette grande échelle

BOULEVARD DES ARTS

En quelques images





Initiative inspirante #4 **Le Boulevard des Arts**

Maîtrise d'ouvrage:

Établissement Public Territorial (ETP) Grand-Orly Seine Bièvre

Assistance à Maîtrise d'ouvrage en urbanisme culturel:

Le Troisième Pôle et Stefan Shankland
avec en production Lieux Communs

Partenaires:

Conseil régional d'Ile de France, Conseil départemental du Val-de-Marne, villes de Choisy-le-Roi, Ivry-sur-Seine, Orly, Paris, Thiais, Vitry-sur-Seine, Établissement public d'aménagement Orly Rungis - Seine Amont, Comité départemental du tourisme du Val-de-Marne, Association pour le Développement du pôle Orly-Rungis, Conseil de Développement du Val-de-Marne, Aéroport de Paris, Île-de-France Mobilités, Établissement public foncier d'Île-de-France, Institut d'aménagement et d'urbanisme d'Île-de-France

Livrets inspirants - collection

Réalisation: POLAU - pôle arts et urbanisme

Direction de la publication: Maud Le Floc'h

Coordination: Amandine Le Corre

Enquête et rédaction: Anne-Elisabeth Bertucci, Emma Grassin, Amandine Le Corre

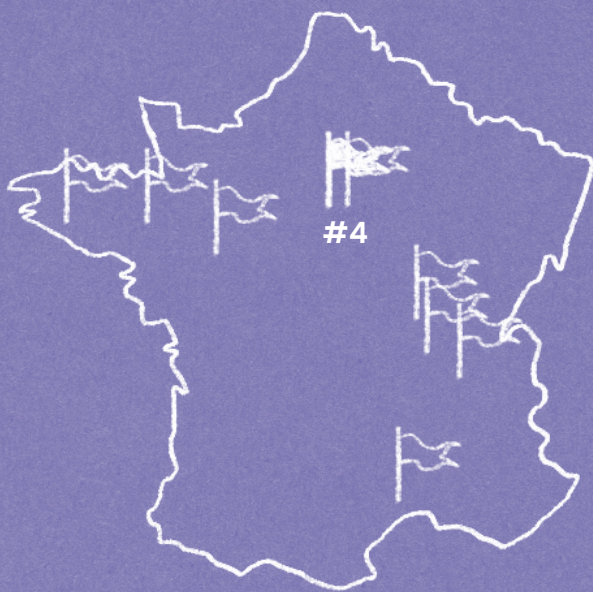
Graphisme et illustrations: Anna Michalak

Photos: Droits réservés

Nous remercions les intervenant-es, auteur-es, et commanditaires de ces démarches qui, par la culture, osent, partagent leur enthousiasme et participent à la cohésion des territoires et à leurs transitions. Avec le soutien des ministères de la Culture (DGPA et DG2TDC) et de la Transition écologique (DGALN).

Le POLAU est membre fondateur du Mouvement de l'Urbanisme Culturel
www.mouvementurbanismeculturel.fr

Contact: www.polau.org - www.artepplan.org - administration@polau.org



Ce livret retrace une des initiatives réalisées ou repérées par le POLAU pour nourrir les réflexions du protocole Clause culture.

Cette collection vient en appui d'un référentiel destiné à accompagner les professionnels (maîtrises d'ouvrage, maîtrises d'œuvre, acteurs artistiques et culturels)

- #0 Synthèse des initiatives inspirantes
- #1 Chantier ouvert du Point HAUT
- #2 De Centres en bourgs en Loire Forez
- #3 Ancienne gare de Lunel, occupation expérimentale
- #4 Le Boulevard des Arts**
- #5 Horizon 2050 à Guichen Pont-Réan
- #6 L'Éclair, friche industrielle culturelle
- #7 Labo Rural dans le Livradois-Forez
- #8 La Station Mue
- #9 Projet Transfert