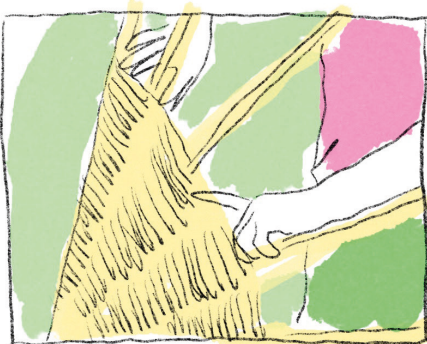


# HORIZON 2050 À GUICHEN PONT-RÉAN

RÉFLEXION PARTICIPATIVE  
DU DEVENIR DE LA COMMUNE



GUICHEN PONT-RÉAN

INITIATIVE #5  
Plan guide culturel  
et territorial

CLAC  
SE  
L T U R E  
P R O T O C O L E



## FACILITER L'INSERTION DE CLAUSES CULTURE DANS LES MARCHÉS PUBLICS D'OPÉRATIONS D'ARCHITECTURE, D'URBANISME OU D'AMÉNAGEMENT

Ce livret s'inscrit dans une collection analysant neuf expériences inspirantes ayant associé des démarches culturelles et artistiques à des projets d'architecture, d'urbanisme ou de territoire. L'objectif est de lever le voile sur les rouages de ces projets atypiques, leurs leviers, leurs moyens d'agir, leurs montages juridiques et financiers, leurs effets positifs comme négatifs, les freins et les opportunités rencontrés...

Dans la continuité des sujets travaillés par le POLAU, cette collection s'inscrit dans l'ensemble des ressources du protocole «Clause Culture». L'enjeu principal est d'offrir de nouvelles perspectives en matière de génie territorial, intégrant une démarche culturelle dès l'amont d'opération de transformation ou de transition architecturale ou urbaine.

Depuis 2007, le POLAU (lauréat du palmarès jeunes urbanistes - 2010) relie les arts, les sciences et les territoires. Il crée les conditions de la rencontre à travers des résidences, des méthodes, des expérimentations de territoire, et œuvre au déploiement de l'urbanisme culturel.





# HORIZON 2050

En un clin d'œil

## Où ?

Guichen Pont-Réan,  
département d'Ille-et-  
Vilaine, région Bretagne

## Quand ?

De 2021 à 2023

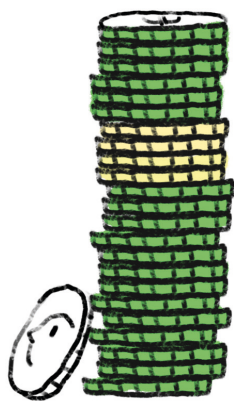
## Formats de la démarche culturelle associée ?

Enquête participative  
et sensible ; prototypages  
échelle 1 et micromobilier ;  
événements artistiques ;  
plan guide culturel et  
territorial

## Objectifs ?

- Revitaliser les centres -  
bourgs de Guichen et Pont  
Réan ;
- Donner une vision à long  
terme de développement  
en prenant en compte les  
enjeux environnementaux ;
- Développer une  
approche de projet  
territorial avec la culture  
comme fil rouge

## Financement



*Le budget réel engagé par Cuesta :  
125 000 € (apport par des partenaires  
extérieurs notamment le master  
Eur-Caps, approches créatives de  
l'espace public + financement propre)*

## Les acteur·ices du projet

### Maîtrise d'ouvrage :

Ville de Guichen Pont-Réan

### Maîtrise d'oeuvre urbaine et culturelle :

Groupement constitué de  
l'agence TER, de  
la Coopérative d'urbanisme  
culturel Cuesta (mandataire) ;  
Léa Muller-Itinérances,  
paysagiste ; Bureau d'études  
environnement Alexandre  
Bastien ; Bureau d'études  
en mobilités durables  
Altermob - Guillaume Leclerc

### Forme juridique du marché :

Marché public de  
prestation intellectuelle -  
appel d'offre de maîtrise  
d'oeuvre urbaine



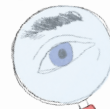
**La mission du groupement  
mandaté par Cuesta et son  
financement s'inscrivent dans  
le cadre de deux appels à projets  
pilotes par l'Agence Nationale de  
Cohésion des Territoires (ANCT) :**

- Le programme "Petites villes de  
demain" (pas de financement  
de la mission de Cuesta  
démarche culturelle)
- Le programme "Territoire en  
commun" de l'ANCT pour  
favoriser l'engagement citoyen :  
150 000 HT € sur 4 territoires

**Le budget de la mission  
d'accompagnement par Cuesta  
s'élève à 110 000 HT € :**

- 70 000 € de financement  
communal
- 40 000 € sur le programme  
« Territoires en commun »

## Focus sur



### L'élaboration d'un Plan guide culturel et territorial en 5 carnets

**Cahier n°0 :** L'introduction

**Cahier n°1 :** Le manifeste  
qui explique les postures de  
la commune pour mettre  
en œuvre le plan guide

**Cahier n°2 :** Le diagnostic  
issu de l'enquête  
participative et d'une  
analyse paysagère, urbaine  
et environnementale et  
le schéma directeur du  
centre-bourg de Pont-Réan

**Cahier n°3 :** Le diagnostic  
issu de l'enquête  
participative et d'une  
analyse paysagère, urbaine  
et environnementale et  
le schéma directeur du  
centre-bourg de Guichen

**Cahier n°4 :** Des fiches  
actions à engager à court,  
moyen et long terme pour  
répondre aux défis du  
territoire



# HORIZON 2050

## Les étapes de projet



### Octobre-février 2021

5 mois d'enquête collective  
*Le grand déballage*

### Mars 2022

Partage des enjeux issus de l'enquête collective avec les habitants lors d'une exposition *Le Bazar du Futur* et organisation d'ateliers pour approfondir les thématiques

### Avril à décembre 2022

Actions retenues par les participants approfondies avec des ateliers, des rencontres et un mini voyage d'études avec les élus

### Février 2023

Découverte des aménagements faisant la part belle à la biodiversité, aux usages de l'espace public, aux modes doux et à la place de l'enfant en ville à Rennes, avec 20 élus de la commune

### Septembre 2023

Livraison du plan-guide

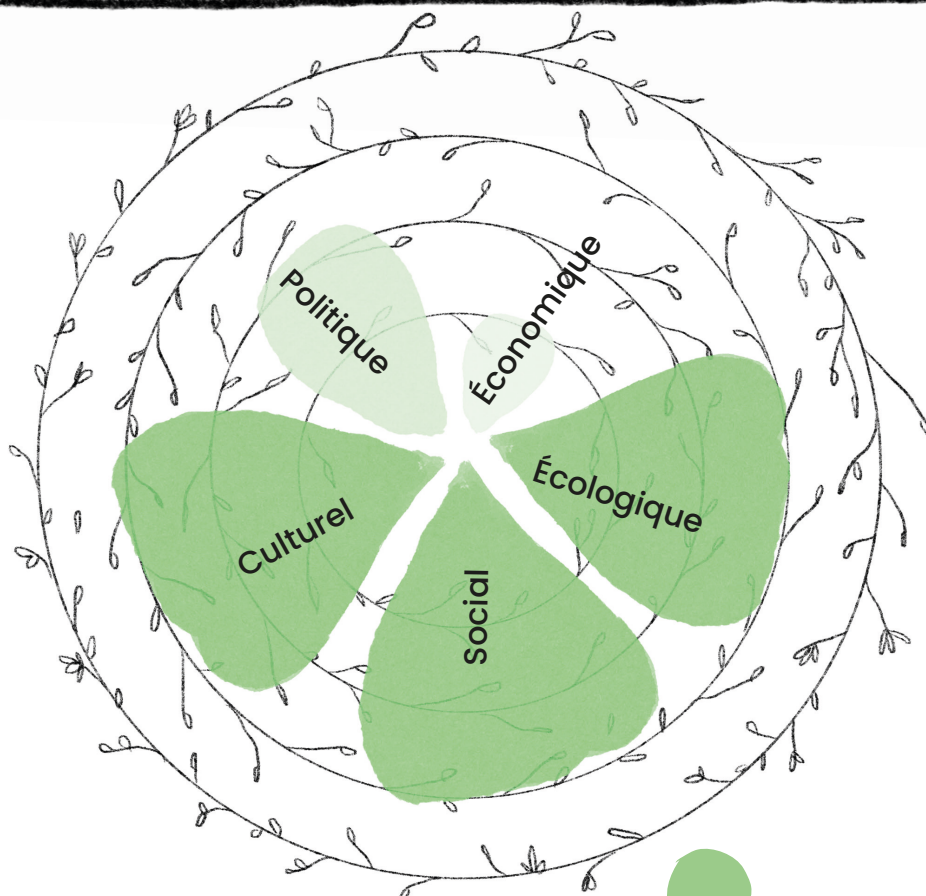
### Janvier à Septembre 2023

Trois expérimentations menées, à l'échelle 1, sur trois des grands défis du territoire dont la place des enfants dans la ville *La rue aux enfants*, la création d'espaces publics de qualité *Place aux places* et la réduction de la voiture en ville avec des tests sur les mobilités



# HORIZON 2050

## Les effets d'une approche culturelle et artistique



### Culturel

- Ouvrir la définition de la culture et redonner une place centrale à la culture
- Proposer un récit fondateur comme marqueur de l'identité du site
- Investir l'espace public pour se rassembler et partager avec des animations artistiques et culturelles
- Produire un plan-guide associant un volet culturel fort

### Politique

- Développer des processus de décision et participation citoyenne
- Interroger la place de la culture dans la fabrique de la ville
- Co-construire et préfigurer avec les habitants le futur projet d'aménagement du centre-bourg en assumant le temps long
- Participer à une démarche expérimentale inter-collectivités

### Économique

- Préserver et valoriser l'activité économique et commerciale
- Favoriser une approche de sobriété des ressources avec les filières courtes (paille, chanvre, bois du bocage)

### Écologique

- Ré-interroger la place de la voiture et décarboner les mobilités (train, vélo, autopartage...)
- Retisser des continuités écologiques en déminéralisant les espaces publics et favoriser la biodiversité
- Construire, rénover bas carbone et favoriser le réemploi
- Densifier la ville et éviter l'étalement urbain
- Proposer de nouveaux modes de gestion de la biodiversité

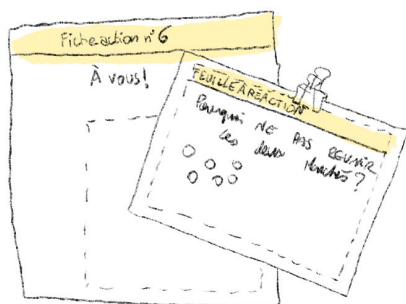
### Social

- Renforcer les liens entre les acteurs culturels, artistiques et sociaux
- Réinventer/ actualiser des espaces publics en redonnant de la place aux enfants et aux piétons
- Susciter la participation citoyenne et installer des méthodes / processus de co-construction entre les élus, services et habitants
- Sensibiliser aux questions environnementales, sociales, urbaines
- Œuvrer à la notion de ville solidaire

# HORIZON 2050

## Les formats artistiques et culturels mobilisés\*

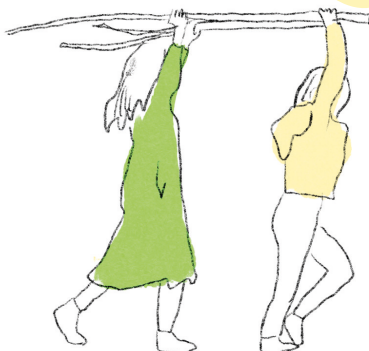
1



Une enquête participative de territoire,

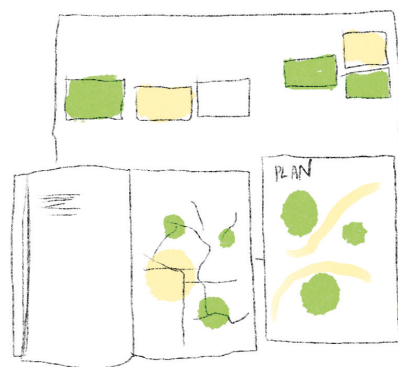
- Le grand déballage avec une exposition de restitution
- Le Bazar du Futur

2



Des aménagements temporaires et des tests divers dans l'espace public

3



Des livrables illustrés et photographiques

- Le plan guide culturel et territorial, Cuesta, Léa Muller, Alexandre Bastien et Guillaume Leclerc

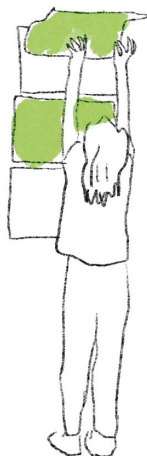
4



Des événements fédérateurs et culturels :

- Place aux places, Léa Muller
- La Rue aux Enfants, étudiant.e.s du Master Approches Créatives de l'Espace Public

5



Des actions culturelles et artistiques avec des scolaires

6



Des ateliers de co-construction participatifs

\* non exhaustifs



# HORIZON 2050

## Paroles aux protagonistes



### MAÎTRISE D'OUVRAGE

**Charlotte Bihel,**  
Responsable du Service culturel  
et vie associative de  
Guichen Pont-Réan

Ce projet s'est inscrit dans un contexte de renouvellement et d'accroissement de la population de Guichen. Cette nouvelle population, en demande d'une même qualité de services et d'équipements, a accéléré le développement des services de proximité et du service culturel. Par ailleurs, la commune se distingue par un tissu associatif dense, avec 120 associations soutenues et accompagnées par son service culture, sport et vie associative. À la genèse de cette démarche territoriale, la commune avait déjà lancé une réflexion sur le volet culturel. Puis, sur la proposition de Cuesta, nous sommes entrés dans une démarche plus globale pilotée par l'Agence Nationale de la Cohésion des Territoires.

Le volet benchmarking a beaucoup déplacé les manières de faire des élus et des agents. De manière générale, cette expérimentation a apporté des ressources et de la matière à réflexion. Les élus se sont rodés à d'autres méthodes de projet, avec notamment le retour d'expérience d'autres territoires inspirants.

Nous souhaitons éviter de susciter la frustration des habitants investis dans les ateliers culturels et le débat public. Ayant déjà

**« NOUS AVONS VEILLÉ À  
NE PAS TROP FAIRE RÊVER  
ET SURTOUT, À CE QUE LE  
PROCESSUS PARTICIPATIF  
SE TRADUISE LE PLUS  
POSSIBLE EN ACTES »**

mené des opérations participatives, nous avons veillé à ne pas trop faire rêver et surtout, à ce que le processus participatif se traduise le plus possible en actes. Le plan-guide a été réellement co-construit sur la base des orientations définies par les habitants dans le cadre des ateliers culturels. Il a été approuvé en conseil municipal avec l'élaboration d'une feuille de route pour le pôle culturel. Son contenu dépasse la politique culturelle et se traduit par des aménagements pérennes.

Certaines actions comme *La rue aux enfants* ont permis de tester des accès sécurisés aux écoles. Les aménagements transitoires d'une place, un changement de sens de circulation, l'occupation du stationnement en mode Parking day ont infusé dans le projet d'aménagement des espaces publics. L'événement culturel *Place aux places* a mis à jour les clivages autour de la place de la voiture et de la piétonnisation du centre bourg. Le dialogue s'est révélé complexe, avec les commerçants notamment.

Certaines opérations du plan-guide ont été mises en œuvre. D'autres propositions doivent encore mûrir un certain temps... L'urbanisme culturel et tactique a révélé des points de blocage et des opportunités. Grâce à cette expérimentation, la collectivité a pu collecter des ressources précieuses comme socle d'aide à la décision dans les années à venir. Nous avons également constitué une boîte à outils. Les lignes ont réellement bougé !

Nous avons lancé un appel d'offre classique pour un accompagnement de la démarche. Cuesta a présenté sa note d'intention avec une compréhension des enjeux tout en proposant d'entrer dans le programme Territoires en commun. La mission de Cuesta a été actée fin 2021 – 2022 avec l'entrée dans les deux dispositifs, Petites Villes de Demain et Territoires en commun. Il a fallu convaincre tous les élus de cette opportunité et de la méthodologie proposée par Cuesta. Pas toujours évident de construire en marchant, quand certains élus veulent des actes.

Une phase d'acculturation était nécessaire.



### MAÎTRISE D'OUVRAGE

**Matthieu Chanel,**  
Conseiller municipal délégué  
à la culture, aux sports et à la vie  
associative à Guichen Pont-Réan

Ce projet a été porté par une équipe municipale fraîchement élue et désireuse de renouveler la vision de la gouvernance, en amenant plus d'horizontalité dans le processus de décision, et des méthodes d'animation d'intelligence collective. Nous souhaitons construire une politique culturelle de territoire en lien avec les habitants et inscrire la commune dans une opération de redynamisation de territoire outillée et cadrée par l'ANCT.

# HORIZON 2050

## Paroles aux protagonistes

L'élue à l'urbanisme n'était pas convaincu au départ. L'urbanisme culturel a été le moteur de l'étude avec comme objectif de se servir de la culture pour intervenir sur d'autres champs du territoire : expérimenter des usages, des aménagements, des mobilités mais aussi interroger la population sur ses attentes, ses ressentis. La délégation sur la transition n'existe pas au sein de l'équipe municipale.

Nous avons créé une commission transverse.

Au-delà de la rédaction du plan-guide, ce projet a été un laboratoire d'expérimentation sociale sur les aménagements urbains, les transports, la place du piéton, du vélo et du végétal. Les recommandations ont nourri le ca-

**« AU-DELÀ DE LA RÉDACTION  
DU PLAN-GUIDE, CE PROJET  
A ÉTÉ UN LABORATOIRE  
D'EXPÉRIMENTATION  
SOCIALE »**



**MAÎTRISE D'OEUVRE URBAINE  
ET CULTURELLE**

**Agathe Ottavi,**  
co-fondatrice de la coopérative  
culturelle Cuesta, urbaniste culturelle

À l'automne 2021, Guichen confiait à notre groupement la réalisation d'un plan-guide territorial visant à orienter ses choix de développement à l'horizon 2050. Cette commune rurale de 8700 habitants, située au sud de l'aire métropolitaine rennaise, se compose de deux centres-bourgs séparés de 4 km, Guichen et Pont-Réan. La collectivité venait de signer une opération de revitalisation de territoire (ORT) visant la requalification du bourg de Guichen.

Ce programme "Petites Villes de Demain" impliquait un diagnostic de territoire affiné et la définition d'axes de revitalisation des deux centres-bourgs. Nous avons déjà mené des actions culturelles participatives avec la commune, lors du projet Vallée de Vilaine. Par ailleurs, Cuesta était missionné par l'ANCT pour expérimenter un nouveau programme sur quatre communes. Il a été proposé à la commune de Guichen de rejoindre ce programme "Territoires en commun" axé sur les politiques culturelles et porté par l'Agence Nationale de la Cohésion des Territoires aux côtés de Bourges, Mantes, Niort...

hier des charges du second appel d'offre de maîtrise d'œuvre urbaine lancé dans la foulée en 2023. Cette mission est phasée sur 3 ans pour concrétiser les différentes propositions.

Ambitieux pour une petite commune, ce projet a néanmoins été lourd à porter notamment pour le service communication qui s'est transformé par moment en service événementiel. Cette expérience démontre tout à la fois le besoin d'ingénierie territoriale des petites communes et l'agilité des équipes municipales très engagées dans le projet.

Ces deux cadres de mission ont fusionné en un même enjeu : le plan-guide territorial et culturel propose autant des actions de transformation des espaces au prisme des enjeux de la transition environnementale que des actions culturelles dans une acceptation très large de la culture. Il s'agissait aussi de mobiliser une grande diversité d'habitants et acteurs du territoire.

Des acteurs de l'urbanisme culturel tels que nous, mandataire avec en co-traitance un paysagiste-urbaniste et des ingénieurs environnement et mobilité, c'est un fait complètement nouveau ! L'autre point fort réside dans l'intégration de la démarche culturelle comme moteur dans la mise en œuvre du diagnostic et la rédaction

du plan-guide. La participation citoyenne et l'expérimentation des usages ont été placés au cœur du projet pour questionner les enjeux de transition écologique, de vivre ensemble, d'aménagement...

Trois élus ont porté le projet : Matthieu Chanel à la Culture, l'élue à la Transition, Laurence Bienne et l'élue à l'Urbanisme, Philippe Salaün. Les fiches actions issues du plan-guide "culturel" ont été intégrées au second appel d'offre de maîtrise d'œuvre urbaine lancé en septembre 2023. La commune s'est tournée vers une maîtrise d'œuvre classique pour la réalisation de ces aménagements. Cuesta n'a pas été intégré à l'équipe.



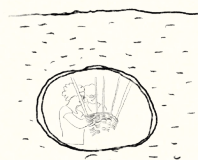
# HORIZON 2050

## Que retenir?



### LES GRANDS ENSEIGNEMENTS:

- Le portage de l'équipe par **un mandataire avec la compétence urbanisme culturel** assure une conduite de projet solidement liée à **un récit fédérateur** et à des actions artistiques et culturelles en guidant l'ensemble du groupement
- Le portage du projet au sein de la municipalité, mené par **trois services - culture, communication et urbanisme -**, a permis d'équilibrer la gouvernance et de penser un **projet transversal**
- L'inscription de la démarche au sein d'un **programme plus vaste** avec d'autres territoires expérimentateurs invite les maîtrises d'ouvrage **à partager, s'inspirer et à mutualiser sur les démarches alternatives d'aménagement**
- L'accompagnement par **une équipe spécialisée en urbanisme culturel** n'a pas été seulement cantonné à une programmation culturelle mais à l'écriture d'un plan-guide offrant **une réelle place et légitimité aux actions culturelles** au sein de la fabrique du territoire



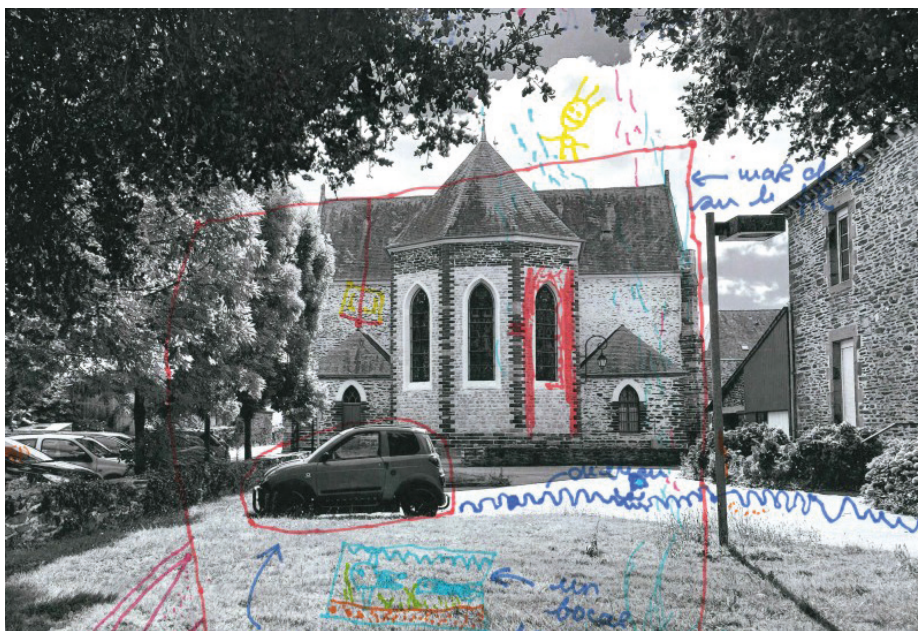
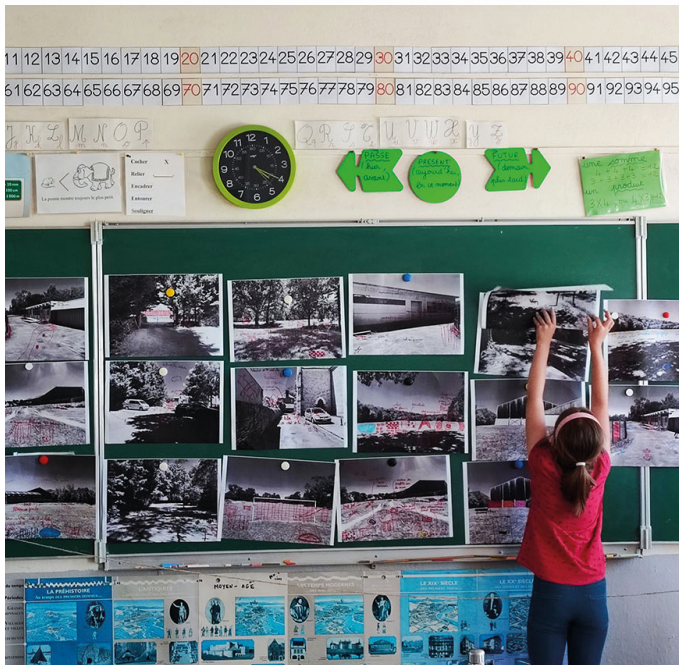
### LES LIMITES PRESENTIES:

- Les nombreuses actions participatives ont soulevé des **problématiques difficiles** à transformer en solutions par la municipalité et les élu.es
- L'engagement d'actions culturelles et artistiques demande **un budget non négligeable, non anticipé** par la commune qui s'est traduit par une rallonge à la maîtrise d'oeuvre urbaine et culturelle (Coopérative Cuesta)
- Avec le recrutement d'une maîtrise d'oeuvre, l'opérationnalité des fiches-actions pour la seconde phase du plan-guide, n'a **pas su intégrer de compétence culturelle** limitant l'impact de la démarche sur le projet d'aménagement



# HORIZON 2050

En quelques images







## Initiative inspirante #5 Horizon 2050 à Guichen Pont-Réan

### **Maîtrise d'ouvrage:**

Ville de Guichen Pont-Réan

### **Maîtrise d'oeuvre urbaine et culturelle:**

Groupement constitué de l'agence TER, de la Coopérative d'urbanisme culturel Cuesta (mandataire) ; Léa Muller-Itinérances, paysagiste ; Bureau d'études environnement Alexandre Bastien ; Bureau d'études en mobilités durables Altermob - Guillaume Leclerc

### Livrets inspirants - collection

**Réalisation:** POLAU - pôle arts et urbanisme

**Direction de la publication:** Maud Le Floc'h

**Coordination:** Amandine Le Corre

**Enquête et rédaction:** Anne-Elisabeth Bertucci, Emma Grassin,  
Amandine Le Corre

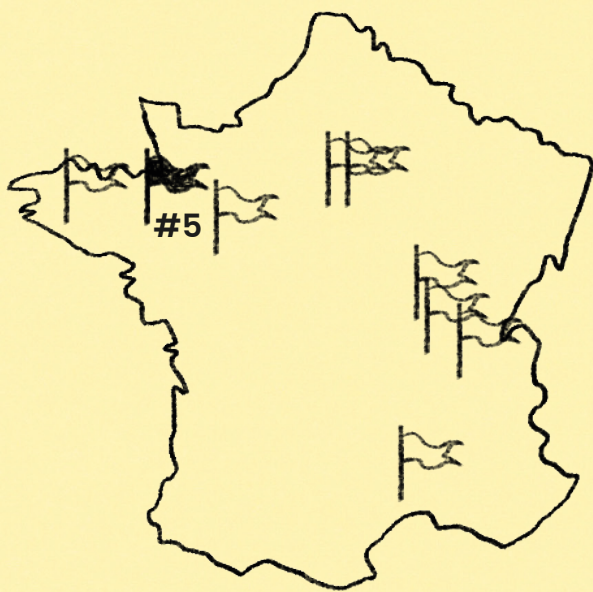
**Graphisme et illustrations:** Anna Michalak

**Photos:** Droits réservés

Nous remercions les intervenant-es, auteur-es, et commanditaires de ces démarches qui, par la culture, osent, partagent leur enthousiasme et participent à la cohésion des territoires et à leurs transitions. Avec le soutien des ministères de la Culture (DGPA et DG2TDC) et de la Transition Écologique (DGALN).

Le POLAU est membre fondateur du Mouvement de l'Urbanisme Culturel  
[www.mouvementurbanismeculturel.fr](http://www.mouvementurbanismeculturel.fr)

**Contact:** [www.polau.org](http://www.polau.org) - [www.artepplan.org](http://www.artepplan.org) - [administration@polau.org](mailto:administration@polau.org)



Ce livret retrace une des initiatives réalisées ou repérées par le POLAU pour nourrir les réflexions du protocole Clause culture. Cette collection vient en appui d'un référentiel destiné à accompagner les professionnels (maîtrises d'ouvrage, maîtrises d'œuvre, acteurs artistiques et culturels)

- #0 Synthèse des initiatives inspirantes
- #1 Chantier ouvert du Point HAUT
- #2 De Centres en bourgs en Loire Forez
- #3 Ancienne gare de Lunel, occupation expérimentale
- #4 Le Boulevard des Arts
- #5 Horizon 2050 à Guichen Pont-Réan**
- #6 L'Éclair, friche industrielle culturelle
- #7 Labo Rural dans le Livradois-Forez
- #8 La Station Mue
- #9 Projet Transfert