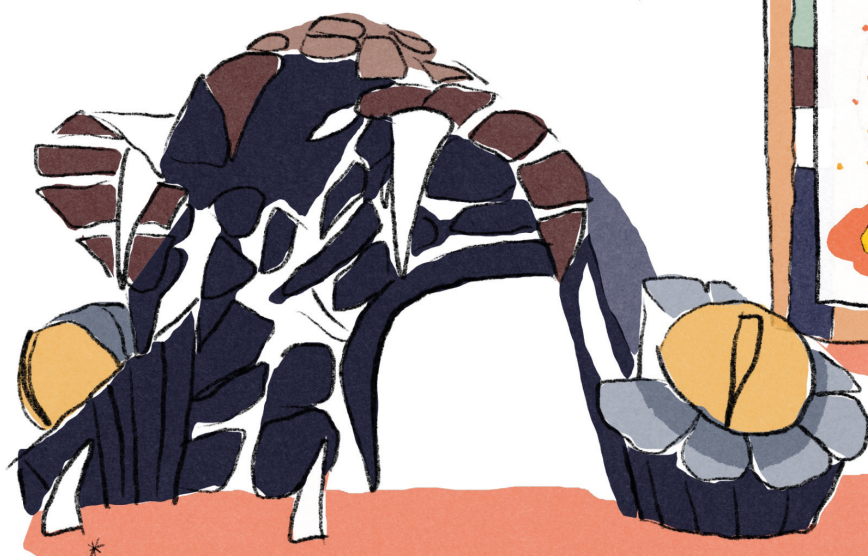
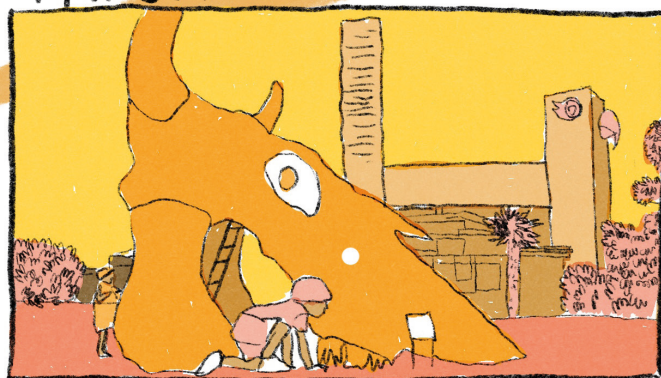


PROJET TRANSFERT

FRICHE CULTURELLE ET EXPÉRIMENTALE



ZONE D'AMÉNAGEMENT CONCERTÉ (ZAC)
DE PIRMIL-LES-ISLES-NANTES-REZÉ

INITIATIVE # 9
Programmation culturelle
Préfiguration de quartier

CLAU
SE
LTURE
PROTOCOLE



FACILITER L'INSERTION DE CLAUSES CULTURE DANS LES MARCHÉS PUBLICS D'OPÉRATIONS D'ARCHITECTURE, D'URBANISME OU D'AMÉNAGEMENT

Ce livret s'inscrit dans une collection analysant neuf expériences inspirantes ayant associé des démarches culturelles et artistiques à des projets d'architecture, d'urbanisme ou de territoire. L'objectif est de lever le voile sur les rouages de ces projets atypiques, leurs leviers, leurs moyens d'agir, leurs montages juridiques et financiers, leurs effets positifs comme négatifs, les freins et les opportunités rencontrés...

Dans la continuité des sujets travaillés par le POLAU, cette collection s'inscrit dans l'ensemble des ressources du protocole «Clause Culture». L'enjeu principal est d'offrir de nouvelles perspectives en matière de génie territorial, intégrant une démarche culturelle dès l'amont d'opération de transformation ou de transition architecturale ou urbaine.

Depuis 2007, le POLAU (lauréat du palmarès jeunes urbanistes - 2010) relie les arts, les sciences et les territoires. Il crée les conditions de la rencontre à travers des résidences, des méthodes, des expérimentations de territoire, et œuvre au déploiement de l'urbanisme culturel.



TRANSFERT

En un clin d'œil

Où?

ZAC multi-sites comprenant le site de Basse-Île à Rezé (41 hectares), ainsi que celui de Pirmil à Nantes (17 hectares) créée par Nantes Métropole, département Loire-Atlantique, région Pays de la Loire

Quand?

De 2017 (étude) à 2023 (bilan)

Formats de la démarche culturelle associée?

Occupation du site avec des installations scénographiques, une programmation culturelle et artistique et un laboratoire interne de recherche-action

Objectifs?

- Explorer les potentiels d'un quartier "mis à nu" ;
- Préparer un site à ses vocations futures ;
- Proposer des esquisses d'aménagement "par le bas" ;
- Créer l'opportunité d'un dialogue citoyen en matière de projet urbain

Les acteur·ices du projet



Commanditaire:

Nantes Métropole

Maîtrise d'ouvrage déléguée:

Nantes Métropole
Aménagement

Maîtrise d'œuvre:

Agence d'urbanisme Obras et
Agence de paysagistes D'ici-là

Assistance à maîtrise d'ouvrage sur le volet «concertation» :

Agence de design de services
Vraiment Vraiment

Opérateur culturel et urbanisme culturel :

Cheffe de projet : association Pick-Up Productions (écriture, recherche) + collaborateur·trices ponctuel·les : Pierrick Beillevaire, architecte urbaniste co-directeur de l'agence In Situ Architecture Culture(S) et Ville Pour la maîtrise d'œuvre ; Julien Blouin, urbaniste et directeur de l'agence WeAgri et Nicolas Galin, concepteur paysagiste à l'Atelier Campo pour le projet de végétalisation du site.

Écriture du projet : Nicolas Reverdito, Sébastien Marqué, Carmen Beillevaire
Recherche-action : Fanny Broyelle

Financement

- Subvention d'investissement de 2,4 M€ sur 2 ans (Nantes Métropole)
- Subvention de fonctionnement de 5,4 M€ répartis sur 5 ans (Nantes Métropole) + 30 K€ annuels (Ville de Rezé)
- Autofinancement et mécénat
- Autres financements publics variables selon les années (DRAC et partenariats)

Focus sur



Fédérer autour d'un fil rouge - Le récit des pionniers

Transfert débute par l'écriture d'un récit, une occupation qui convoque les imaginaires en partant de la mémoire du lieu longtemps occupé par des abattoirs, eux-mêmes construits sur d'anciens marais.

«L'histoire de la création d'une ville à partir de rien, ou presque. On imagine une tribu nomade arrivant dans cet espace désertique, semblable à une oasis, proche d'une source d'eau. Naturellement, un embryon de ville se crée et prend forme par tâtonnements, par accidents créatifs» décrit l'équipe de *Transfert*, notamment inspirée de l'incroyable univers du *Burning Man festival* au Nevada.

Forme juridique du marché:

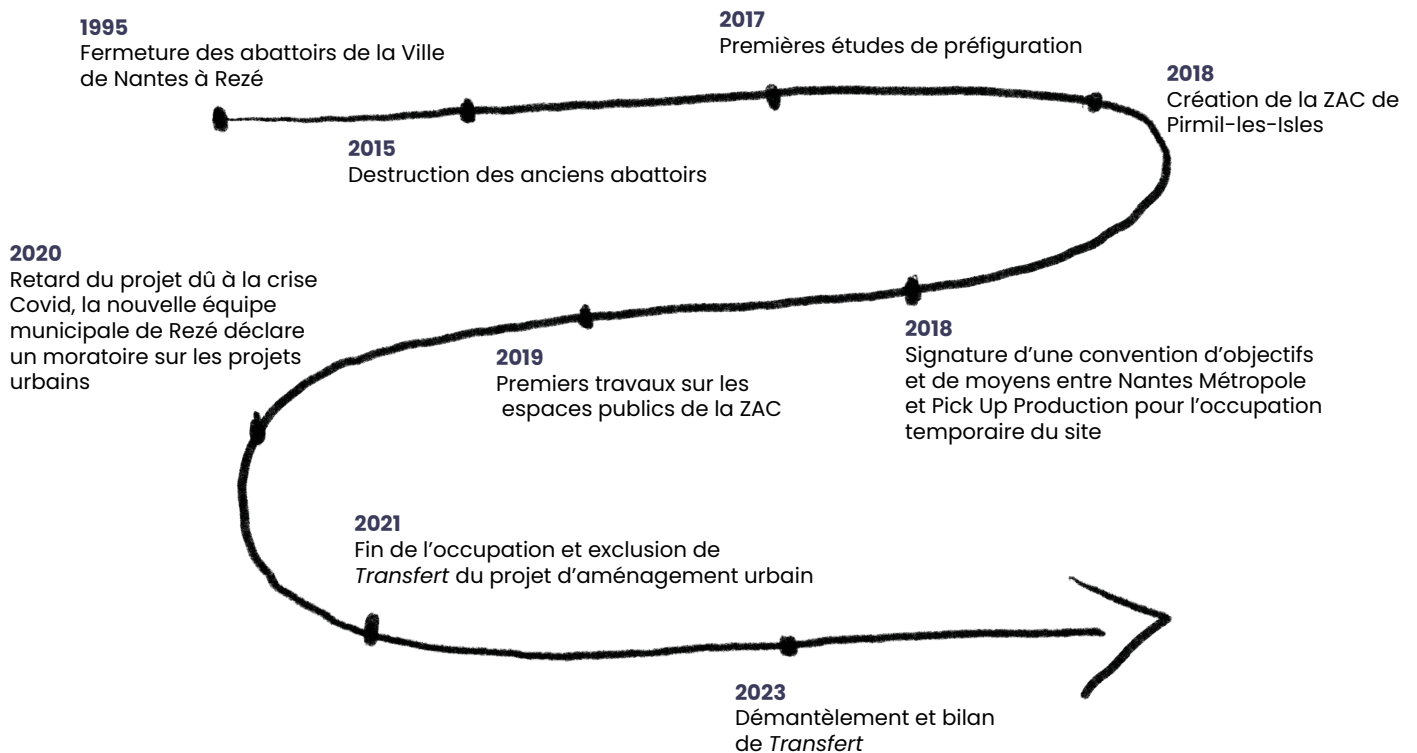
Marché public de maîtrise d'œuvre urbaine (groupement Obras)

Cadre juridique de l'occupation du projet Transfert : convention d'objectifs et de moyens avec subvention pluriannuelle de fonctionnement (deux conventions, avec Nantes Métropole et la ville de Rezé) attribuée à Pick-up productions



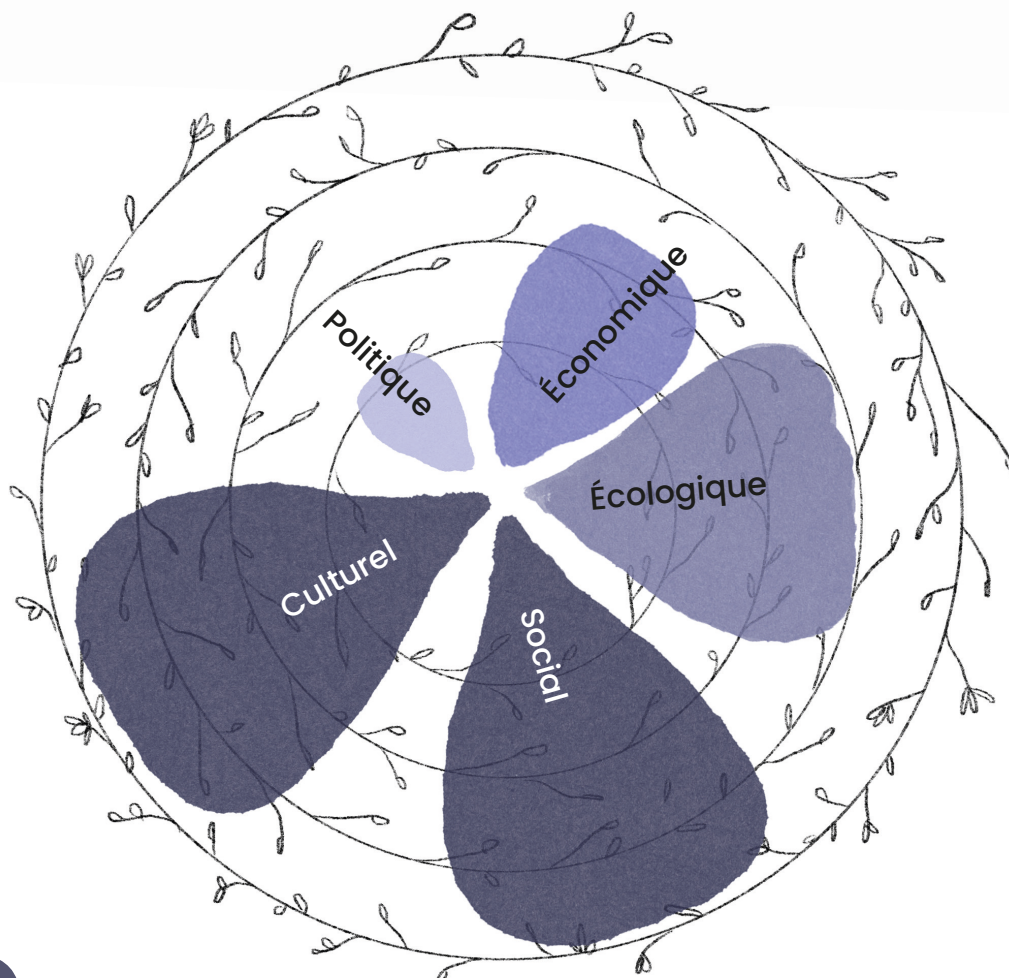
TRANSFERT

Les étapes de projet



TRANSFERT

Les effets d'une approche culturelle et artistique



Culturel

- Inventer un laboratoire culturel urbain et une recherche-action transdisciplinaire
- Proposer des espaces de création "ouverts"
- Documenter une expérimentation urbaine intercalaire (podcasts, livrables, rapports, vidéos)
- Produire un univers pour les visiteurs, occupants, habitants et futurs habitants

Politique

- Mesurer la réalité des attendus d'une démarche d'urbanisme transitoire et la place de la culture dans la production urbaine
- Produire une nouvelle polarité métropolitaine
- Occuper un terrain vague pour éviter les usages illicites

Économique

- Activer un espace de 15 hectares pour proposer une nouvelle destination
- Générer de l'activité économique (bar, petite restauration, activités artistiques, événements...)

- Proposer un cadre de diffusion à des pratiques artistiques et culturelles émergentes

Écologique

- Préfigurer des jardins et aménager des espaces en faveur de la biodiversité
- Aborder collectivement les enjeux liés au risque inondation
- Instaurer un débat public et professionnel sur les conflits d'usages entre citoyens et environnement
- Favoriser le recyclage et le réemploi (80 % des installations ont été réemployées).

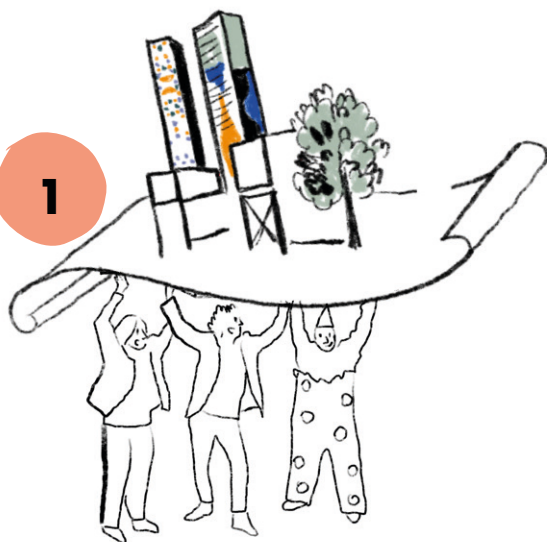
Social

- Fédérer les riverains (particuliers, associations, institutions...)
- Co-construire un lieu de pratiques, de savoirs et de loisirs
- Sensibiliser aux enjeux écologiques et à la présence de la nature en ville
- Ponctuer le projet par des temps festifs, conviviaux et apprenants

TRANSFERT

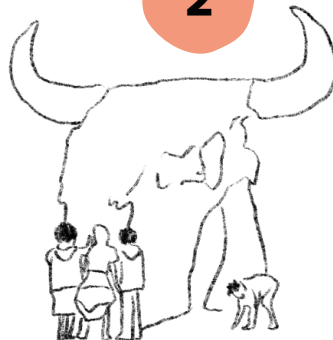
Les formats artistiques et culturels mobilisés*

1



Le "récit des pionniers"
comme trame du projet

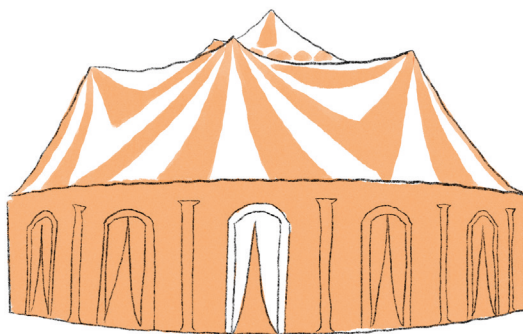
2



Une programmation culturelle
avec des résidences artistiques
et des ateliers :

- Workshops Urbanisme enchanteur et Village témoin, ANPU
- Les Échos de Transfert, Collectif 2.3.4

3



Des événements publics estivaux :

- Zone Danse
- festival Hip OpSession
- Ter-Ter

4



Un village éphémère,
un lieu de vie avec espaces
de restauration, bars, fripes, etc.

5



Un laboratoire de recherche-action
urba culturel :

- Rencontres éclairées
- Idées fraîches
- Concertations conviviales
- Collège des usagers·ères

* Non exhaustifs

TRANSFERT

Paroles aux protagonistes



MAÎTRISE D'OUVRAGE

Olivier Corbineau,
chef de projet à Nantes
Métropole

En 2012 Gilles Retière maire de Rezé, décide de l'opération ZAC des Isles : le site était imparable, dans le prolongement de l'île de Nantes, dans la continuité du tramway et proche du futur CHU. En 2014, Il perd les élections et est remplacé par Gérard Allard qui demande à ce que ce site fasse l'objet d'une "occupation temporaire, culturelle et qualitative". Le problème est que cette occupation n'était pas prévue au programme de la ZAC en 2018.

Les équipes de *Transfert* tenaient à préfigurer le projet urbain. Nous ne partagions pas la même vision du projet à venir. Pour l'équipe de maîtrise d'œuvre et Nantes Métropole, il ne s'agissait pas tant de faire «place du village aux fortes intensités», que de favoriser une approche à bas bruit pour écrire le récit du futur quartier (respect des cycles, cohabitation avec l'inondabilité...). En matière d'urbanisme transitoire, on ne savait pas ce qu'on voulait et l'occupation de *Transfert* est arrivée un peu trop tôt ou un peu trop tard.

**« POUR LA MAÎTRISE
D'OEUVRE URBAINE ET
NANTES MÉTROPOLE, IL NE
S'AGISSAIT PAS TANT DE
FAIRE «PLACE DU VILLAGE
AUX FORTES INTENSITÉS»,
QUE DE FAVORISER UNE
APPROCHE À BAS BRUIT
POUR ÉCRIRE LE RÉCIT DU
FUTUR QUARTIER »**

Transfert n'a sans doute pas été bien positionné. L'inscription à titre d'occupation temporaire s'est faite dans le champ de la concertation citoyenne (compétence des mairies). Il aurait été judicieux de laisser l'équipe de *Transfert* créer un dialogue citoyen opérationnel, c'est-à-dire d'aider la projec-

tion des habitants, en termes de mode de vie bas carbone, ancré sur les usages et non sur les formes urbaines, la densité, les hauteurs. Le maire a refusé que *Transfert* soit à la manette de ce dialogue sans doute par peur de se faire déborder par les solutions apportées par le système culturel !

Néanmoins, il est indéniable que ce projet a été très agile. Si c'était à refaire, il fau-

draient positionner *Transfert* dans la sphère de conception, avec une commande de la maîtrise d'ouvrage et un cadre d'intervention clair, fixant objectifs, méthodes et moyens pour ne mettre en difficulté ni les professionnels de la maîtrise d'œuvre, ni même les partenaires artistiques et culturels.

MAÎTRISE D'OUVRAGE

Amélie Ranty,
cheffe de projets Culture,
Arts et Fabrique de la ville -
Direction générale à la Culture
à Nantes Métropole



Transfert est né d'une démarche politique forte. Nantes Métropole, propriétaire du terrain et sa société publique locale d'aménagement Nantes Métropole Aménagement, souhaitent une occupation de longue durée sur ce site de 15 ha pour différentes raisons.

Un projet artistique et culturel pouvait influencer,

enrichir le futur projet urbain : sociologie des habitants, choix des usages, typologie des aménagements...

Ce contexte favorable a changé brutalement lors de la crise du Covid. En juin 2020, une nouvelle équipe municipale est élue à Rezé et décrète aussitôt un moratoire sur les projets urbains. Les coûts et les délais de la ZAC s'en sont trouvés considérablement alourdis. La culture et *Transfert* ne figuraient plus dans les priorités des élus.

La maîtrise d'œuvre, la Métropole et Nantes Métropole Aménagement ont dû s'employer à

TRANSFERT

Paroles aux protagonistes

revoir le projet et à dégeler le moratoire. La «ville nature», la «ville sociale et inclusive», la «mobilité durable» sont devenues les entrants intangibles de la nouvelle municipalité.

Parallèlement, une baisse progressive du dialogue avec l'équipe de Pick-up s'est installée jusqu'à se rompre. L'ambition du laboratoire de *Transfert* sur la fabrique de la ville a été mal comprise. Le volet recherche-action engagé par Pick-up, non prévu initialement, interroge la légitimité des acteurs culturels à parler d'urbanisme.

Erreurs de posture, maladroites, faiblesses du dialogue établi...



OPÉRATEUR CULTURE ET URBANISME CULTUREL
Nicolas Reverdito,
directeur de Pick Up Production

Pour amorcer le "mythe" fondateur de *Transfert*, nous sommes allés puiser dans la mémoire des anciens abattoirs, dans la géographie du marais asséché disparu. Nous avons ouvert le premier chapitre en tirant ce fil conducteur.

En six mois, nous avons réussi la viabilisation du site (amener les réseaux d'eau et d'électricité), installé des bornes incendie et des postes à haute tension, dessiné des plans de scénographie, imaginé une programmation...

La nature temporaire de notre installation a permis de tordre le cadre réglementaire des aménagements, d'aller plus vite. Nantes Métropole Aménagement n'a pas piloté cette opération de viabilisation, seulement l'aménagement des abords. Grâce au budget conséquent, l'association Pick-Up Production a pu passer les marchés, mandater une maîtrise d'œuvre interne - In situ architecture.

Dans un contexte tendu de négociations à fort enjeux - la ZAC était alors l'une des deux plus importantes opérations d'aménagement en France -, les propositions émanant d'acteurs culturels ont créé des crispations auprès des «praticiens» de l'urbanisme et de l'aménagement de la ville (services et acteurs urbains).

Cependant, des «graines» de *Transfert* germent avec d'autres expérimentations sur la partie nantaise de la ZAC. Nous arrivons à la fin d'un cycle: l'urbanisme culturel fait désormais partie intégrante des projets d'aménagement. Cela implique de repenser de réels budgets, une ingénierie et l'acculturation des acteurs de la ville.

**« LE VOLET
RECHERCHE-ACTION
ENGAGÉ PAR PICK-UP MET
LE DOIGT SUR LA LÉGITIMITÉ
DES ACTEURS CULTURELS À
PARLER D'URBANISME(...).
DES GRAINES DE
TRANSFERT GERMENT (...)
ET L'URBANISME CULTUREL
FAIT DÉSORMAIS PARTIE
INTÉGRANTE DES PROJETS
D'AMÉNAGEMENT.. »**

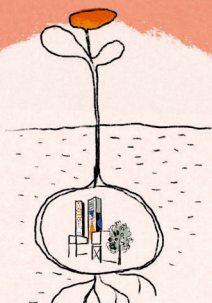
Une fois passé l'effet «waouh», puis la première année de programmation artistique et culturelle, une zone d'incompréhension s'est installée. La gêne sonore par rapport aux voisins a été soulevée. Face à un bilan mitigé, le laboratoire de recherche-action a commencé à formuler des axes de réflexion et des pistes d'action. Produit par des acteurs issus de la culture, de la production de festival, plutôt que de l'urbanisme ou de l'architecture, ce travail n'a pas suffi à légitimer l'ensemble de l'expérimentation.

Nous avons pu néanmoins porter de nombreux sujets durant cinq ans: tester une place publique à l'échelle 1, animer les jardins test (implantés par le paysagiste de la ZAC), interroger la question des ambiances sonores, les temporalités de la ville et la place de la fête, les flux d'usagers et les mobilités... La maîtrise d'œuvre urbaine n'a pas souhaité intégrer l'expérimentation de *Transfert* et nous le regrettons. Pour autant, comme préconisé par le scénario de sortie, 80 % des installations ont été réemployées. L'essaimage du projet se poursuit et l'histoire continue...

**« LA NATURE TEMPORAIRE
DE NOTRE INSTALLATION
A PERMIS DE TORDRE LE
CADRE RÉGLEMENTAIRE
DES AMÉNAGEMENTS,
D'ALLER PLUS VITE... »**

TRANSFERT

Que retenir?



LES GRANDS ENSEIGNEMENTS:

- Le projet a été porté par une **équipe pluridisciplinaire et une équipe de production artistique** aguerrie au déploiement des actions artistiques et culturelles à grande échelle
- La **recherche-action et le laboratoire in-situ** ont alimenté le projet et ont permis d'analyser ses effets, ses impacts afin d'**ajuster la programmation au fil de l'eau**
- La diversité de la programmation (et sa gratuité) et la temporalité des actions (événementielles, long court...) ont attiré un public et des partenaires variés prônant la diversité et mixité sociale
- Les formes produites pour la **capitalisation et la communication** ont essaimé la démarche, ont **valorisé le processus et ses contours** et continuent à alimenter les discussions sur ces nouveaux projets à la croisée des mondes
- La **mise en récit** et la prise en compte de l'histoire du site ont consolidé la proposition d'urbanisme culturel créant **un univers fédérateur et convivial**
- Le projet a su rebondir malgré son arrêt en valorisant **l'économie circulaire** associée au réemploi et recyclage des installations



LES LIMITES PRESENTIES:

- Le **portage politique a malmené et a stoppé l'aventure de Transfert** en remettant en cause les intérêts du projet culturel et artistique au sein d'un projet urbain
- La commande d'une **démarche culturelle uniquement portée par le service Culture** de Nantes Métropole n'était pas appropriée
 - Le montage de la gouvernance du projet a été défaillant par un **manque de conventionnement entre les différentes parties prenantes** (MOA, MOE, collectivités...)
 - Les recherches, expérimentations de *Transfert* et **recommandations d'aménagement n'ont pas infusé dans le projet final de ZAC**
 - L'échelle et l'orientation du projet demandaient un déploiement important, un budget conséquent et une équipe solide, possiblement en **déphasage avec le projet urbain**
- L'**orientation esthétique de Transfert** très «festival» a pu porter préjudice à la démarche parce qu'en incohérence avec l'esprit écologique et «écosystème» du projet urbain.

TRANSFERT

En quelques images





Initiative inspirante #8 Projet Transfert

Commanditaire:

Nantes Métropole

Maîtrise d'ouvrage:

Nantes Métropole Aménagement

Maîtrise d'œuvre:

Agence d'urbanisme Obras et

Agence de paysagistes D'ici-là

Maîtrise d'usage:

Agence de design de services Vraiment Vraiment

Opérateur culturel et urbanisme culturel :

Association Pick-Up Productions

Livrets inspirants - collection

Réalisation: POLAU – pôle arts et urbanisme

Direction de la publication: Maud Le Floc'h

Coordination: Amandine Le Corre

Enquête et rédaction: Anne-Elisabeth Bertucci, Emma Grassin,
Amandine Le Corre

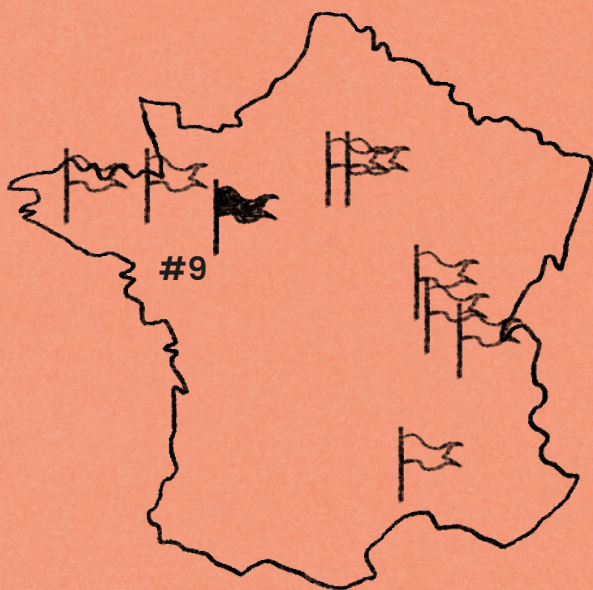
Graphisme et illustrations: Anna Michalak

Photos: Jeremy Jehanin, Romain Charrier, Pick Up Production – Droits réservés

Nous remercions les intervenant-es, auteur-es, et commanditaires
de ces démarches qui, par la culture, osent, partagent leur enthousiasme
et participent à la cohésion des territoires et à leurs transitions.
Avec le soutien des ministères de la Culture (DGPA et DG2TDC)
et de la Transition écologique (DGALN).

Le POLAU est membre fondateur du Mouvement de l'Urbanisme Culturel
www.mouvementurbanismeculturel.fr

Contact: www.polau.org – www.artepplan.org – administration@polau.org



Ce livret retrace une des initiatives réalisées ou repérées par le POLAU pour nourrir les réflexions du protocole Clause culture. Cette collection vient en appui d'un référentiel destiné à accompagner les professionnels (maîtrises d'ouvrage, maîtrises d'œuvre, acteurs artistiques et culturels)

- #0 Synthèse des initiatives inspirantes
- #1 Chantier ouvert du Point HAUT
- #2 De Centres en bourgs en Loire Forez
- #3 Ancienne gare de Lunel, occupation expérimentale
- #4 Le Boulevard des Arts
- #5 Horizon 2050 à Guichen Pont-Réan
- #6 L'Éclair, friche industrielle culturelle
- #7 Labo Rural dans le Livradois-Forez
- #8 La Station Mue
- #9 Projet Transfert**